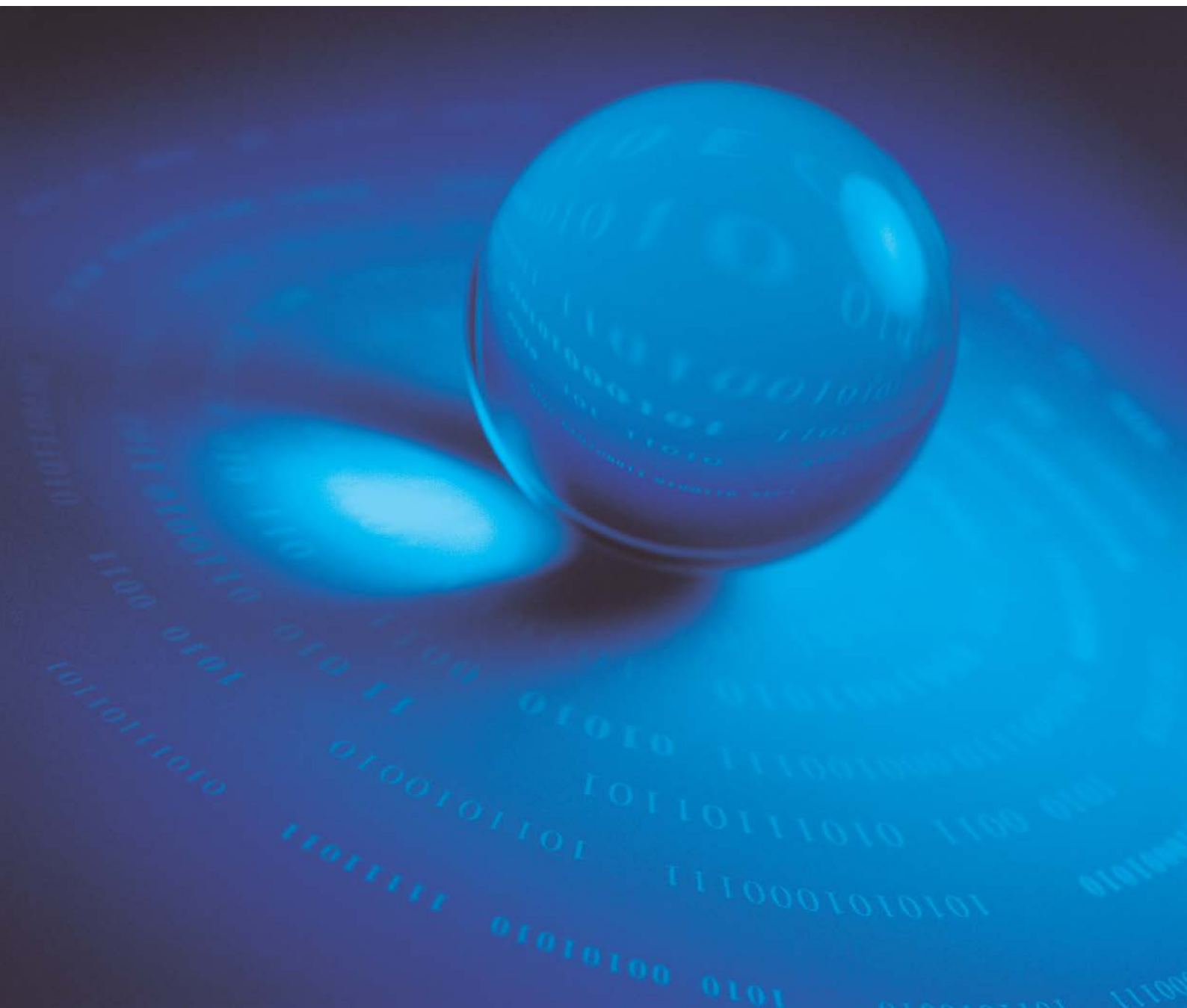


ePass3000GM 用户手册

1.0 版



版权所有©2012EnterSafe

<http://www.EnterSafe.com>

EnterSafe 尽最大努力使这篇文档中的内容完善且正确。EnterSafe 对于由这篇文档导致的任何形式的直接或间接损失不负有责任。这篇文档的内容会跟随产品的升级而有所变化。

修改记录：

日期	版本	说明
2012 年 2 月	1.0	第一版

EnterSafe 软件开发协议

本《软件开发协议》（以下简称《协议》）是用户（个人或者单一机构团体）与 EnterSafe 之间有关随附本《协议》的 EnterSafe 软件产品的法律协议。本软件产品包括计算机软件，并且还可能包括电子文档、相关媒体和印刷材料（以下简称“软件产品”）。您一旦安装、复制或以其他方式使用本“软件产品”，即表示您同意接受本《协议》中的条款的约束。如果您不同意本《协议》中的条款，则您不得安装、复制或以其他方式使用本“软件产品”；您可以将本“软件产品”退还原购买处并取得全额退款。

1.软件产品使用许可

如果您遵守本协议的条款，EnterSafe 将授予您协议中所述的权利。

1.1 EnterSafe 授予您作为个人的、非独家性的许可证，仅供您为用于设计、开发及测试您的设计以及以任何 EnterSafe 产品一起运行的软件产品。您可在无数量限制的计算机上安装本“软件产品”的副本，但您必须是本“软件产品”的唯一使用者。如果您为一个机构团体，EnterSafe 授予您指定您组织内一位人员依以上所规定的方式使用本“软件产品”的权力。

1.2 EnterSafe 允许您将本软件合并或链接到您的计算机程序中，但本软件产品中被合并或链接的部分仍受本协议的约束。

1.3 您可以以存档为目的复制合理数量本软件产品的副本；但如果 Entersafe 通过公开声明或发布新闻的形式终止软件副本的使用，您必须马上遵守这个要求。

2.反向工程、反向编译、反汇编的限制

您不可以对本“软件产品”的部分或全部进行反向工程、反向编译或反汇编；尽管有这项限制，如果适用法律明示允许上述活动，则不在此限制范围。

3.禁止租借、传播或商业主办服务

您不可出租、租赁或出借本“软件产品”；或将本“软件产品”放在服务器上传播；或利用本“软件产品”提供商业主办服务。

4.责任限制和补救措施

无论任何原因（包括但不限于上述所有直接规定或一般性的合同规定或其它情况）发生的损害，EnterSafe 与其供应商在本协议条款下的所承担的全部责任以及全部损害的唯一补偿，不超出您购买本“软件产品”所支付的款额。

5.免责声明

在适用法律所允许的最大范围内，EnterSafe 或其供应商按“现有状况且包含所有错误”提供本“软件产品”或支持服务（如果有），并声明不承担所有其他明示、隐含或法定的担保、责任和条件。其中包括但不限于下列任何担保、责任或条件（如果有）：适销性、对于特定目的的适用性、可靠性或可用

性、回应的准确性或完整性、结果或工艺的精良性、无病毒以及无疏忽；还包括通过本“软件产品”或因使用本“软件产品”而提供或未提供支持服务或其他服务、信息、软件和相关内容。用户对本“软件产品”没有所有权、不受干扰的使用权、不受干扰的占有权、与说明一致或不侵权的任何保证或条件。

6.版权所有

EnterSafe 保留所有本《协议》中未明确授予您的权利，本“软件产品”受版权和其它知识产权法及相关条款的保护。EnterSafe 拥有本“软件产品”的所有权、版权和其他知识产权。

7.协议终止

本《协议》在终止前有效。若您违反本《协议》的任何条款，使用本“软件产品”的权利将自动终止。本“软件产品”必须被销毁或返回 EnterSafe。您可以销毁本“软件产品”及其所有副本以终止协议。但条款 2, 3, 4, 5, 6 将继续有效。

CE Attestation of Conformity



The equipment complies with the principal protection requirement of the EMC Directive (Directive 89/336/EEC relating to electromagnetic compatibility) based on a voluntary test.

This attestation applies only to the particular sample of the product and its technical documentation provided for testing and certification. The detailed test results and all standards used as well as the operation mode are listed in

Test standards: EN 55022/1998 EN 55024/1998

After preparation of the necessary technical documentation as well as the conformity declaration the CE marking as shown below can be affixed on the equipment as stipulated in Article 10.1 of the Directive. Other relevant Directives have to be observed.

FCC certificate of approval



This Device is conformance with Part 15 of the FCC Rules and Regulations for Information Technology Equipment.

USB



This equipment is USB based.

WEEE



Dispose in separate collection.



章节目录

ePass3000GM 管理工具的使用	1
1.1 前提.....	1
1.2 概貌.....	1
1.2.1 未插入 USBKey 的界面	1
1.2.2 插入 USBKey 的界面	1
1.2.3 ePass 证书管理工具的按钮	2
1.3 修改用户 PIN 码.....	2
1.4 证书管理.....	3
1.4.1 显示证书.....	3
1.4.2 注销证书.....	4
1.4.3 注册证书.....	4
1.4.4 改变令牌名称.....	5
附录 缩略语及术语	6

图目录

图 1 未插入 USBKey 时 ePass 证书管理工具的界面.....	1
图 2 插入 USBKey 时 ePass 证书管理工具的界面	2
图 3 修改 PIN 码对话框.....	2

ePass3000GM 管理工具的使用

1.1 前提

因为管理工具基于 ePass3000GM 的中间件之上并且要访问硬件 Token，所以在使用 ePass3000GM 的图形界面管理工具之前，您必须在您的计算机上正确安装了 ePass3000GM 产品。

在使用 ePass3000GM 之前必须对其进行 PKI 初始化。默认情况下出厂的 ePass3000GM 都是经过 PKI 初始化的。

1.2 概貌

1.2.1 未插入 USBKey 的界面

您可以在“开始”→“所有程序”→“飞天诚信”→“ePass3000GM”中找到 USBKey 管理工具的快捷方式，点击 USBKey 管理工具的快捷方式启动 ePass 证书管理工具，出现界面如图 1 所示：

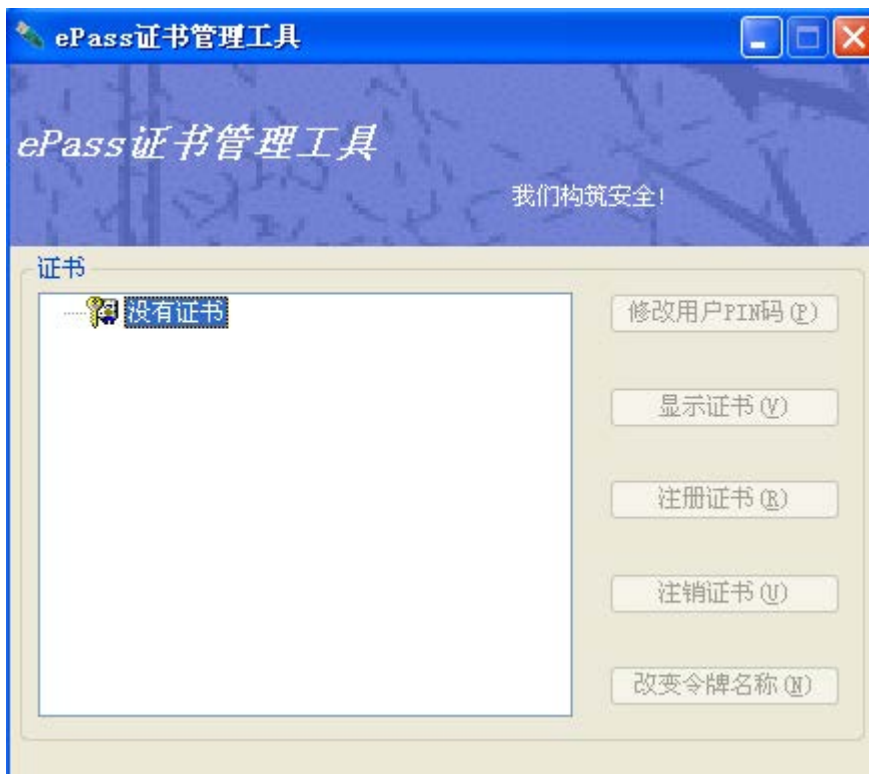


图 1 未插入 USBKey 时 ePass 证书管理工具的界面

1.2.2 插入 USBKey 的界面

现在在您计算机的 USB 接口中插入一个名称为“ePass3000GM”的 USBKey，那么 ePass 证书管理工具就能自动识别出这个 USBKey 的基本信息，并且会呈现出如图 2 所示的界面：

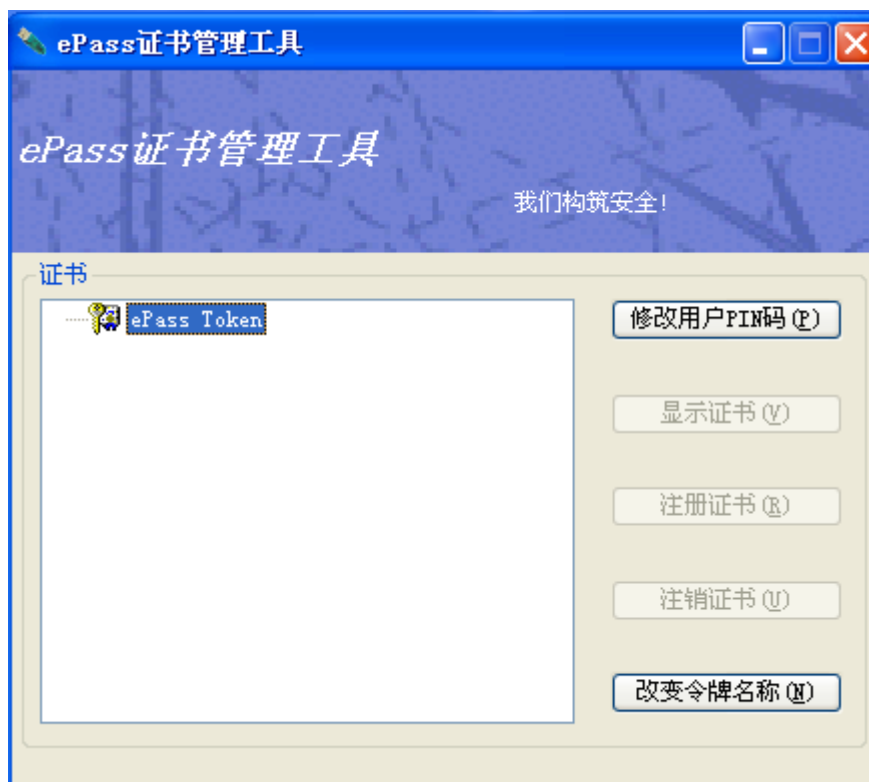


图 2 插入 USBKey 时 ePass 证书管理工具的界面

1.2.3 ePass 证书管理工具的按钮

管理工具的按钮包括：“修改用户 PIN 码”、“显示证书”、“注册证书”、“注销证书”、“改变令牌名称码”，如图 2 右侧所示的按钮。

1.3 修改用户 PIN 码

在 ePass 证书管理工具主界面 USBKey 列表中选择所对应的 USBKey，然后点击“修改用户 PIN 码”按钮，弹出修改 PIN 码输入框，如图 3 所示：



图 3 修改 PIN 码对话框

在此用户输入原 PIN 码和新 PIN 码及确认，点击“确定”按钮，即可进行密码修改。

1.4 证书管理

如果 key 中存在证书，用户就可以对其进行显示证书、注册证书、注销证书等操作。

1.4.1 显示证书

1. 在证书列表中选择所要查看的证书，选中证书，此时“显示证书”按钮变为可用，如图 4 所示：

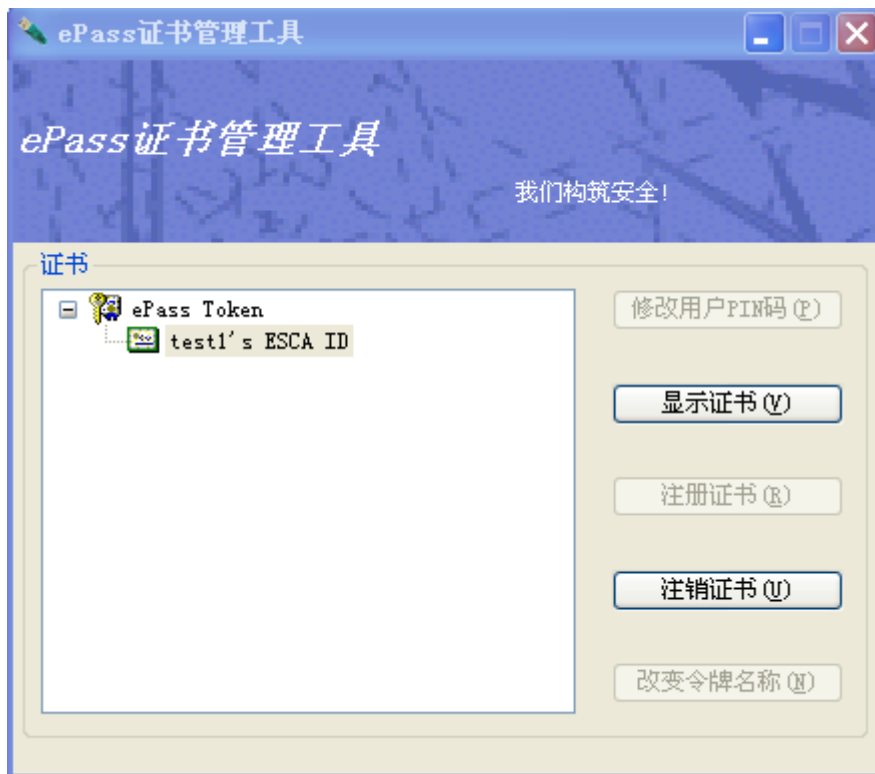


图 4 显示证书界面

2. 点击“显示证书”按钮或双击证书图标，弹出查看证书信息对话框，用户可以点选“常规”、“详细信息”和“证书路径”选项卡来查看证书的信息，如图 5 所示：

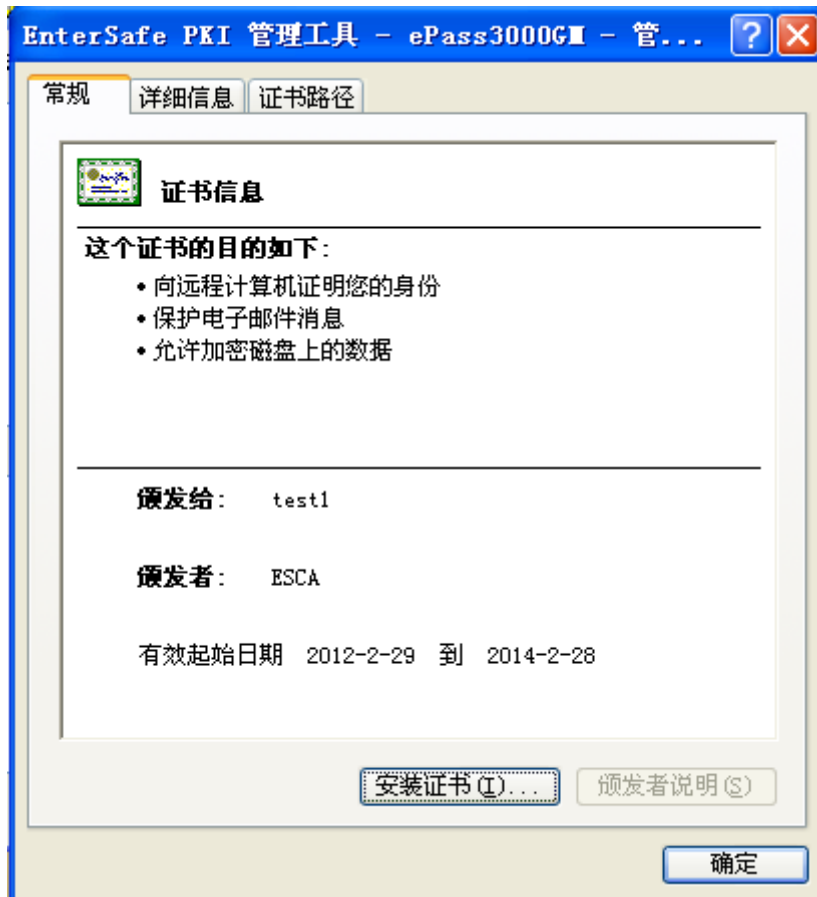


图 5 查看证书信息对话框

1.4.2 注销证书

点击“注销证书”按钮，即可进行证书注销操作，成功后显示注销证书成功界面，如下图 6 所示。

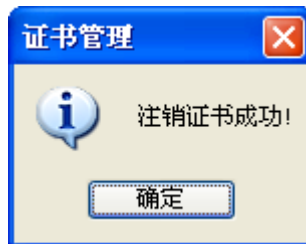


图 6 注销证书成功界面

1.4.3 注册证书

如果注销证书成功后，“注册证书”按钮变为可用，此时用户可以进行注册证书操作。点击“注册证书”按钮即可进行注册，结果如下图 7 所示。

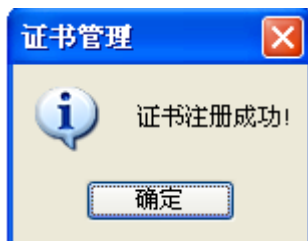


图 7 注册证书成功对话框

1.4.4 改变令牌名称

1. 选择所要修改的令牌名称，在 ePass 证书管理工具主页面中并点击“修改令牌名称”按钮，即弹出修改令牌名对话框，如 8 所示的对话框：



图 8 修改令牌名

2. 输入新的令牌名称，|“确定”按钮变为可用，点击确定即可进行修改。

附录 缩略语及术语

缩略语及术语	解 释
ePass3000GM	飞天推出的 USB 接口的便携式密码设备，具有灵活易用、造价低廉、携带方便等好处。
Token	密码设备的统称，可以是智能卡，也可以是具有密码和证书存储功能的任何硬件设备。
USB Token	具有 USB 接口的密码设备，其携带方便，操作简单。ePass3000GM 是其中一种。
CryptoAPI 接口 (简称 CAPI)	由微软公司提供的密码(cryptography)操作接口，提供设备无关的或软件实现的密码算法封装，很容易使开发者能够开发出用于数据加解密、使用数字证书的身份认证、代码签名等的 Windows 平台上的 PKI 应用程序。
智能 IC 卡及智能密码钥匙密码应用接口规范	由国家密码管理局提出并制定的基于 PKI 密码体制的智能 IC 卡及智能密码钥匙密码应用接口，描述了密码应用接口的函数、数据类型、参数的定义和设备的安全要求。